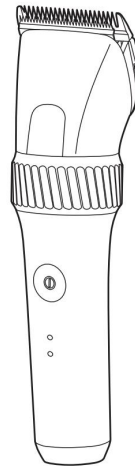


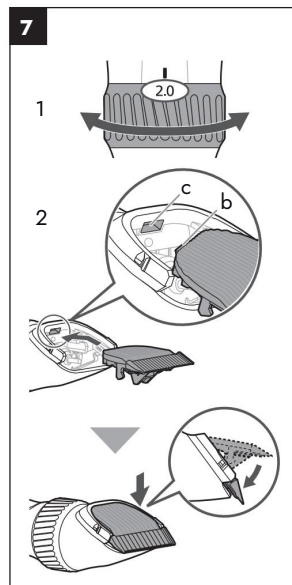
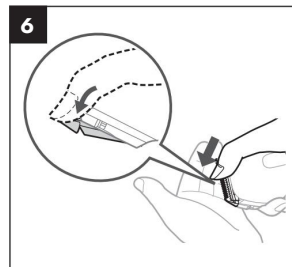
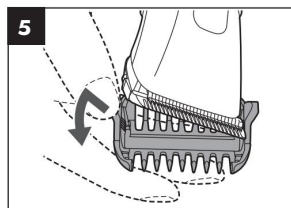
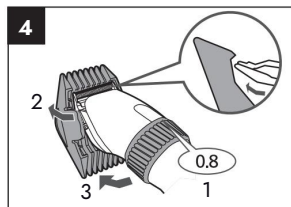
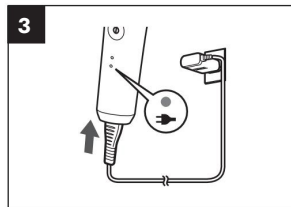
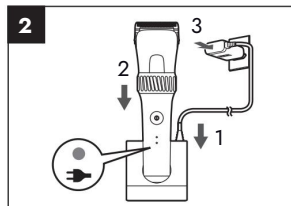
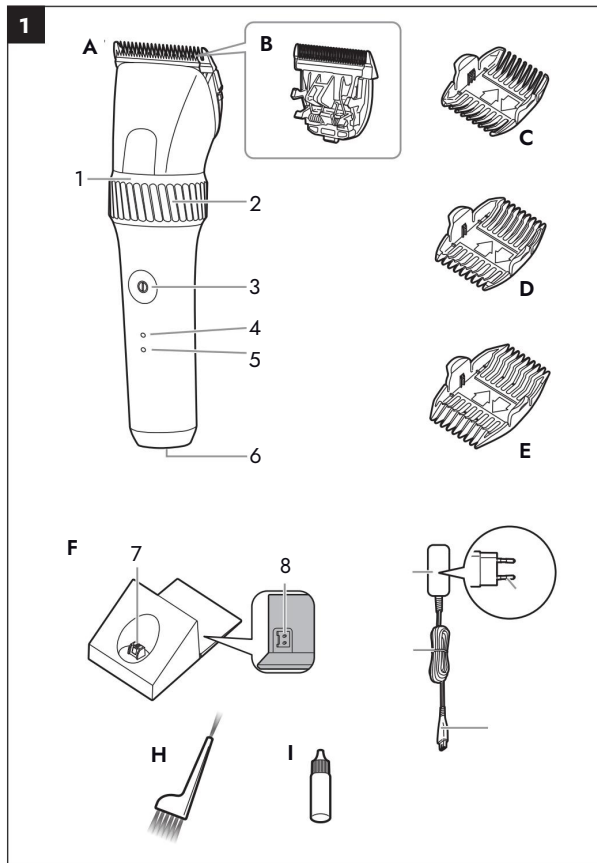
Panasonic

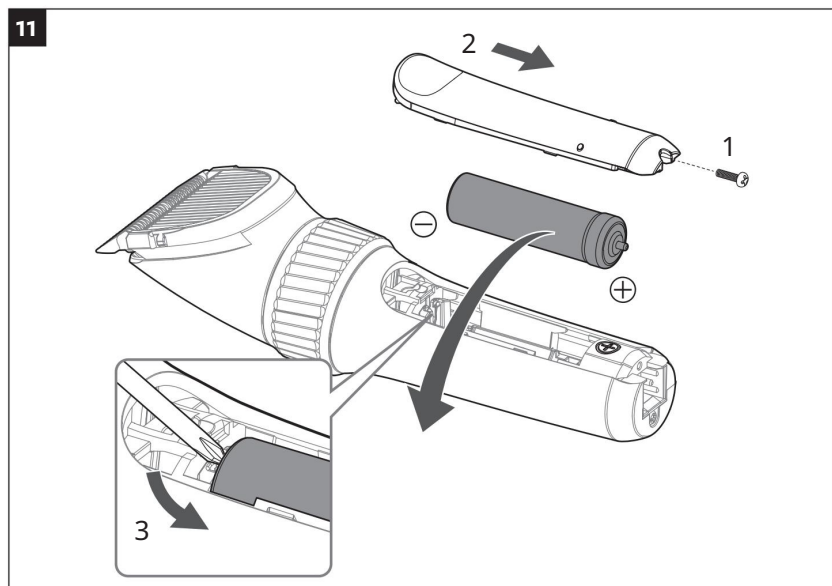
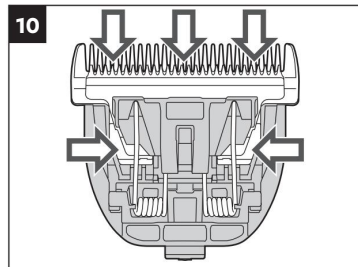
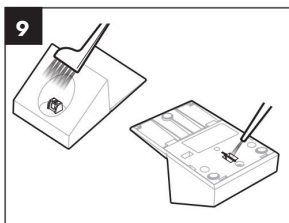
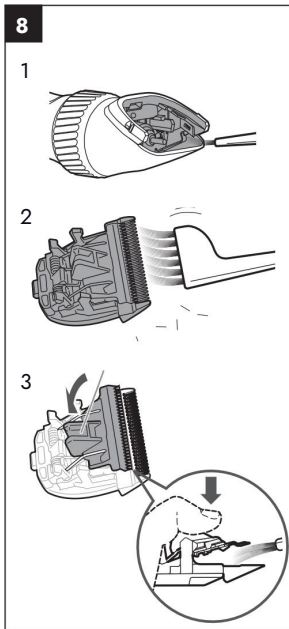
Navodila za uporabo - priloga k
originalnim novodilom

Profesionalni strižnik las z izmeničnim tokom/polnilno baterijo

Model št. ER-GP50/ER-DGP50







OPOZORILO

- To napravo lahko uporabljajo otroci, stari 8 let in več, ter osebe z zmanjšanimi telesnimi, senzoričnimi ali duševnimi sposobnostmi ali s pomanjkanjem izkušenj in znanja, če so pod nadzorom ali če so prejeli navodila v varni uporabi naprave in razumejo morebitne nevarnosti. Otroci se z napravo ne smejo igrati. Čiščenja in vzdrževanja, ki ga izvaja uporabnik, otroci ne smejo izvajati brez nadzora.
- Napajalnega kabla ni mogoče zamenjati. Če je kabel poškodovan, je treba napajalni adapter odstraniti iz uporabe.
- Ne uporabljajte ničesar drugega kot priloženi napajalnik in polnilno stojalo. Prav tako ne uporabljajte nobenih drugih izdelkov s priloženim napajalnikom in polnilnim stojalom. (Glejte stran 9.)
- Napravo hranite suho.
- Naslednji simbol označuje, da je za priključitev električne naprave na električno omrežje potrebna specifična ločljiva napajalna enota. Tip napajalnika je označen v bližini simbola.



- Ne uporabljajte baterij, ki niso namenjene polnjenju.

Varnostni ukrepi

Obvezno upoštevajte ta navodila.

Da bi preprečili nesreče, poškodbe ali materialno škodo, upoštevajte spodnja navodila.

> **Naslednja tabela prikazuje stopnjo poškodbe, ki jih je povzročilo nepravilno delovanje.**

	NEVARNOST	Označuje možno nevarnost, ki bo povzročila hude poškodbe ali smrt.
	OPOZORILO	Označuje možno nevarnost, ki lahko povzroči hude poškodbe ali smrt.
	POZOR	Označuje možno nevarnost, ki lahko povzroči manjše telesne poškodbe ali materialno škodo.

OPOZORILO

> Ta naprava

- **Ta naprava ima vgrajeno polnilno baterijo. Ne izpostavljajte ognju, ne izpostavljajte vročini, ne polnite, ne uporabljajte, ne puščajte in ne shranjujte v okolju z visoko temperaturo.**
 - Če to storite, lahko pride do pregrevanja, vžiga ali eksplozije.
- **Pri menjavi baterije uporabite baterijo, ki jo je dobavilo naše podjetje.** (Glejte stran 12.)
 - Če tega ne storite, lahko pride do pregrevanja, vžiga ali eksplozije.
- **Ne spreminjajte ali popravljajte. (Razen pri zamenjavi baterije)**
 - Če to storite, lahko pride do požara, električnega udara ali poškodbe. Za popravilo se obrnite na pooblaščen servisni center.

OPOZORILO

Nikoli ne razstavljajte naprave, razen pri menjavi baterije in odstranjevanju.

- Če to storite, lahko pride do požara, električnega udara ali poškodbe.

> Napajanje

• Adapterja ne priključujte in ne odklapljajte v gospodinjsko vtičnico z mokrimi rokami.

- Če to storite, lahko pride do električnega udara ali poškodbe.

• Ne uporabljajte, če je napajalnik poškodovan ali če je priključek v gospodinjsko vtičnico ohlapen.

• Ne poškodujte kabla ali vtiča.

• Kabla ali vtiča ne poškodujte, spreminjajte, upogibajte ali vlecite na silo.

• Prav tako na kabel ne postavljajte težkih predmetov, ga ne zvijajte ali stiskajte.

- Če to storite, lahko pride do električnega udara ali požara zaradi kratkega stika.

• Ne uporabljajte na način, ki presega nazivno moč gospodinjske vtičnice ali ožičenja.

- Prekoračitev nazivne moči s priklopom preveč vtičev v eno gospodinjsko vtičnico lahko povzroči požar zaradi pregrevanja.

• Vtič v celoti vstavite v vtičnico.

- Če tega ne storite, lahko pride do požara ali električnega udara.

• Redno čistite vtič, vtič naprave in polnilni vtič, da preprečite nabiranje prahu.

- Če tega ne storite, lahko pride do požara zaradi okvare izolacije zaradi vlage.

> Preprečevanje nesreč

• Ne postavljajte v dosegu otrok ali dojenčkov.

- Vstavljanje delov ali dodatkov v usta lahko povzroči nesrečo ali poškodbo.

• Če mazalno olje pomotoma zaužijete, ne izzvijajte bruhanja, popijte veliko vode in se posvetujte z zdravnikom.

• Če mazalno olje pride v stik z očmi, jih takoj temeljito sperite s tekočo vodo in se posvetujte z zdravnikom.

- Če tega ne storite, lahko pride do fizičnih težav.

> V primeru nepravilnosti ali okvare

• V primeru nepravilnosti ali okvare takoj prenehajte z uporabo in odstranite adapter.

- Če tega ne storite, lahko pride do požara, električnega udara ali poškodbe.

< Primeri nepravilnosti ali okvar >

• Glavno ohišje, polnilna postaja ali napajalnik so deformirani ali nenavadno vroči.

• Glavno ohišje, polnilna postaja ali napajalnik smrdi po zažganem.

• Med uporabo ali polnjenjem glavnega ohišja se sliši nenavaden zvok.

- Takoj zahtevajte pregled ali popravilo v pooblaščenem servisnem centru.

POZOR

> Zaščita kože

• Rezila ne pritiskajte močno ob kožo.

• Naprave ne uporabljajte za noben drug namen razen za striženje las in brade.

• Rezil ne nanašajte neposredno na ušesa ali hrapavo kožo (kot so oteklina, poškodbe ali madeži).

- S tem lahko poškodujete kožo ali ušesa.

• Pred uporabo preverite, da rezila niso poškodovana ali deformirana.

- Če tega ne storite, lahko pride do poškodbe kože.

POZOR

> Upoštevajte naslednje varnostne ukrepe

- Pazite, da se na vtič, vtič naprave ali polnilni vtič ne prilepijo kovinski predmeti ali smeti.
- Če to storite, lahko pride do električnega udara ali požara zaradi kratkega stika.
- Ko adapterja ne uporabljate, ga izključite iz gospodinjne vtičnice.
- Če tega ne storite, lahko pride do električnega udara ali požara zaradi uhajanja električne energije zaradi poškodbe izolacije.

Ravnanje z odstranjeno baterijo

NEVARNOST

- Polnilna baterija je namenjena izključno uporabi s to napravo. Baterije ne uporabljajte z drugimi napravami.
- Baterije ne polnite, ko je bila odstranjena iz naprave.
- Ne mečite v ogenj in ne segregajte.
- Ne udarjajte, razstavljajte, spreminjajte ali prebadajte z žebljem.
- Pazite, da pozitivni in negativni pol baterije ne prideta v stik med seboj prek kovinskih predmetov.
- Baterije ne nosite ali shranjujte skupaj s kovinskim nakitom, kot so ogrlice in lasnice.
- Baterije ne uporabljajte in ne puščajte na mestih, kjer bo izpostavljena visokim temperaturam, na primer pod neposredno sončno svetlobo ali v bližini drugih virov toplote.
- Nikoli ne odlepите tube.
- Če to storite, lahko pride do pregrevanja, vžiga ali eksplozije.

OPOZORILO

- Po odstranitvi polnilne baterije je ne shranjujte v dosegu otrok in dojenčkov.
- Baterija bo v primeru nenamernega zaužitja škodovala telesu. Če se to zgodi, se nemudoma posvetujte z zdravnikom.
- Če tekočina iz baterije izteče in pride v stik z očmi, si jih ne drgnite, temveč jih temeljito sperite s čisto vodo, na primer z vodo iz pipe.
- Če tega ne storite, lahko pride do poškodbe oči. Takoj se posvetujte z zdravnikom.

POZOR

- Če tekočina iz baterije izteče in pride v stik s kožo ali oblačili, jo sperite s čisto vodo, na primer z vodo iz pipe.
- Če tega ne storite, lahko pride do vnetja.

Pomembne informacije

- Ta naprava je zasnovana za profesionalno uporabo za prirezovanje las in brade. Napaja se lahko z napajalnikom ali polnilno baterijo.
- Mazalno olje nanesite na rezilo pred in po vsaki uporabi. (Glejte stran 12.) Če ne uporabite mazalnega olja, lahko pride do naslednjih težav.
- Naprava je postala topa.
- Krajši čas delovanja.
- Glasnejši zvok.
- Rezilo zarjavi.
- Življenjska doba rezila se skrajša zaradi prevelikega trenja.
- Gibanje rezila postane počasnejše.

- Naprava se lahko med delovanjem in/ali polnjenjem segreje. To je normalno.
- Losjon za trajno kodranje, barva za lase ali lak za lase ne smejo priti v stik z glavnim delom ali rezilom. To lahko povzroči razpoke ali korozijo.
- Napravo pravilno napolnite v skladu s temi navodili za uporabo. (Glejte "Polnjenje".)
- Če iz baterije izteče tekočina, prenehajte z uporabo in odstranite baterijo. (Glejte stran 12.)

Identifikacija delov (slika 1)

A - Glavni del

1. Kazalnik višine reza
2. Nastavitev višine reza
3. Stikalo za vklop
4. Lučka za polnjenje (bela)
5. Lučka stanja polnjenja (Rdeča)
6. Vtičnica za aparat

B - Rezilo

C - Nastavek - 3 mm/4 mm

D - Nastavek - 6 mm/9 mm

E - Nastavek - 12mm/15mm

F - Polnilno stojalo (RC9-96)

7. Polnilni vtič
8. Vtičnica za stojalo

G - Napajalnik AC (RE9-82)

9. Adapter
10. Vtič
11. Vrvica
12. Vtič za aparat

Dodatki

H - Čistilna krtača

I - Mazalno olje

Polnjenje (slika 2)

- Izključite napravo.

1. Vtič naprave priključite v vtičnico stojala.

2. Napravo postavite na polnilno stojalo.

3. Adapter vstavite v gospodinjsko vtičnico.

Preverite, ali lučka stanja polnjenja sveti.

Polnjenje je končano po približno 1 uri.

4. Po končanem polnjenju izključite napajalni kabel.

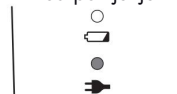
> Polnjenje brez polnilnega stojala (slika 3)

Priključite napajalnik v glavni del in gospodinjsko vtičnico.

Polnjenje je potrebno, ko lučka za polnjenje utripa.
Napravo lahko uporabljate še približno 5 minut
po tem, ko lučka za polnjenje utripa.



Med polnjenjem



Lučka stanja polnjenja sveti.

Po končanem polnjenju



Lučka stanja polnjenja ugasne.

< Kako preveriti, ali je polnjenje končano >

Glavno ohišje ponovno vstavite, ko ga odstranite s polnilnega stojala.

Če lučka stanja polnjenja zasveti in se po 5 sekundah izklopi, je polnjenje končano.

> Opombe

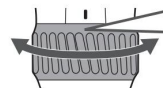
- Pri prvem polnjenju naprave ali če je niste uporabljali več kot 6 mesecev, se lahko čas polnjenja spremeni ali pa lučka stanja polnjenja morda nekaj minut ne bo svetila. Če napravo pustite priključeno, bo sčasoma zasvetila.
- Priporočena temperatura okolice za polnjenje je 15 °C – 35 °C. Polnjenje lahko traja dlje ali pa lučka stanja polnjenja hitro utripa in baterija se morda ne bo pravilno napolnila pri izjemno visokih ali nizkih temperaturah.
- 1 polno polnjenje zagotavlja približno 50 minut neprekinjenega delovanja. (Na podlagi suhe uporabe pri 20 °C – 30 °C). Čas delovanja se lahko razlikuje glede na pogostost uporabe in način delovanja.
- Baterija se bo poslabšala, če je ne uporabljate več kot 6 mesecev, zato jo vsaj enkrat na 6 mesecev popolnoma napolnite.
- Če med uporabo ali polnjenjem naprave slišite šum iz radia ali drugih virov, se premaknite na drugo mesto, kjer boste napravo lahko uporabljali.

Kako uporabljati

- **Pri prvi uporabi ali po zamenjavi baterije obvezno napolnite napravo.**
- Mazalno olje nanesite na rezilo pred in po vsaki uporabi. (Glejte stran 12.)
- Naprava ne sme delovati pri temperaturi okolice, nižji od približno 5 °C.
- Po uporabi ga izklopite in očistite.

1. Nastavite višino reza.

> O nastavitvi višine košnje
Za višino reza od 0,8 mm do 2,0 mm
obrnite gumb na zeleno višino.



Za višino reza, višjo od 3 mm ali več,
uporabite enega izmed nastavkov za
striženje.

2. Vključite napajanje.

Odstranjevanje in nameščanje nastavkov za striženje

Namestitev nastavka za striženje (slika 4)

1. Izberite višino reza, ki je označena na notranji in stranski strani nastavkov.
2. Nastavite gumb na »0,8« in nato namestite nastavek na glavno ohišje, kot je prikazano.

Odstranitev nastavka za striženje (slika 5)

Potisnite eno stran nastavka z nosilca v smer, označeno s puščico.

AC delovanje - z električno vrvico

Če AC napajalnik priključite na napravo na enak način kot za polnjenje in jo vklopite, jo lahko uporabljate.

- Lučka stanja polnjenja svetli, ko uporabljate napajanje z izmeničnim tokom.
- Če je preostala baterija prenizka, se lahko rezila premikajo počasi ali ustavijo, tudi če deluje na izmenični tok. V tem primeru polnite baterijo 1 minuto ali več.
- Baterija se bo izpraznila, tudi če deluje na izmenični tok.

Vzdrževanje

- Prepričajte se, da je glavni del izklopljen.
- Po uporabi očistite glavni del, rezilo in glavnik. vsako uporabo.(Če se ne očisti, bo gibanje slabo in ostrina se bo poslabšala.)
- Po čiščenju namažite.
- Ne uporabljajte razredčila, bencina ali drugih kemikalij. To lahko povzroči okvaro, razpoke ali razbarvanje delov. Glavno ohišje čistite samo z mehko krpo, rahlo navlaženo z vodo iz pipe ali milnico.



Simbol na levi pomeni »Izdelka ne umivajte z vodo«.

Odstranjevanje in montaža rezila

> Odstranitev (slika 6)

Držite glavni del aparata s stikalom obrnjenim navzgor in s palcem potisnite rezilo, medtem ko ga primete v drugo roko.

> Nosilec

1. Nastavite gumb na »2,0«. (Slika 7-1)
2. Namestite kavelj za pritrditev (b) v pritrditev rezila (c) na glavnem ohišju in ga potisnite, dokler ne klikne. (Slika 7-2)

Kako očistiti

> Glavno telo, rezilo

1. S krtačo odstranite morebitne dlake z glavnega dela in okoli rezila. (Slika 8-1)
2. Z roba rezila s krtačo odstranite dlake. (Slika 8-2)
3. S krtačko odstranite morebitne obrezane dlake med mirujočim in gibljivim rezilom, medtem ko pritiskate čistilno ročico (a), da dvignete gibljivo rezilo. (Slika 8-3)

>Polnilno stojalo (slika 9)

S čistilno krtačo očistite obrezane dlake in prah v polnilnem vičju ali v luknji na spodnji površini.

Nadomestni deli

Nadomestni deli so na voljo pri vašem prodajalcu ali servisnem centru.

Nadomestni deli za ER-GP50	Rezilo	WER9920
	Mazalno olje	WES003P

- Uporaba česar koli drugega kot priporočenega originalnega rezila bo povzročila prenehanje veljavnosti garancije.
- Priporočamo mazalno olje Panasonic WES003P.

Mazanje (slika 10)

- Pred in po vsaki uporabi nanesite mazalno olje na rezilo.

1. Odstranite rezilo.

2. Na vsako označeno točko nanesite kapljico mazalnega olja.

3. Rezilo pritrdite na glavno ohišje, vklopite napravo in pustite delovati približno 5 sekund.

Odpravljanje težav

Težava	Dejanje
	▶ Pri prvi uporabi ali po zamenjavi baterije obvezno napolnite napravo. (Glej stran 9.)
Naprava ne deluje.	Dokler težave niso odpravljene, sledite vsakemu postopku, kot sledi; 1. Napolnite napravo. (Glej stran 9.)
Naprava je postala topa.	▶ 2. Očistite rezilo in ga nanesite mazalno olje. (Glej strani 11 in 12.) 3. Zamenjajte rezilo. (Glej stran 11.) 4. Zamenjajte baterijo. (Glej to stran.)
Čas delovanja je kratek.	
	▶ Glavno ohišje potisnite do konca v polnilno stojalo ali vtič naprave.
Naprave ni mogoče polniti.	▶ Polnite v priporočenem temperaturnem območju od 15 °C do 35 °C.

Težava	Dejanje
	▶ Nanesite mazalno olje. (Glej to stran.)
Oddaja glasen zvok.	▶ Preverite, ali je rezilo pravilno pritrjeno.

Če težav še vedno ni mogoče odpraviti, se za popravilo obrnite na trgovino, kjer ste kupili aparat, ali na pooblaščen servisni center podjetja Panasonic.

Kako zamenjati baterijo

Baterijo lahko zamenjajo uporabniki. Do servisne strani dostopajte s skeniranjem desne kode.
(Številka baterije: ES119JLT8B00A00)



Odstranjevanje naprave (slika 11)

Odstranite vgrajeno polnilno baterijo.

- Baterijo je treba varno zavreči.
- To številko uporabite le pri odstranjevanju naprave.

Kako odstraniti baterijo


- Napravo odklopite z napajalnika.
- Pritisnite stikalo za vklop, da vklopite napravo, in jo pustite vklopljeno, dokler se baterija popolnoma ne izprazni.
- Izvedite korake in dvignite baterijo ter jo nato odstranite.
- Pazite, da ne povzročite kratkega stika med pozitivnim in negativnim polom odstranjene baterije, in priključka izolirajte z lepilnim trakom.

Za varstvo okolja in recikliranje materialov

Ta naprava vsebuje litij-ionsko baterijo.

Prosimo, poskrbite, da bo baterija odvržena na uradno določenem mestu za odlaganje odpadkov, če to v vaši državi obstaja.

Specifikacije

Vir napajanja	Glejete napisno ploščico na napajalniku. (Samodejna pretvorba napetosti)
Napetost motorja	3,2 V 
Čas polnjenja	Približno 1 ura

Za več informacij o energetski učinkovitosti izdelka obiščite našo spletno stran www.panasonic.com in v iskalno polje vnesite številko modela.

Odstranjevanje stare opreme in baterij Samo za Evropsko unijo in države s sistemi recikliranja



Ti simboli na izdelkih, embalaži in/ali spremni dokumentaciji pomenijo, da rabljenih električnih in elektronskih izdelkov ter baterij ne smete mešati z običajnimi gospodinjstskimi odpadki.

Za pravilno ravnanje, predelavo in recikliranje starih izdelkov in baterij jih oddajte na ustreznih zbirnih mestih v skladu z vašo nacionalno zakonodajo.

Z njihovim pravilnim odstranjevanjem boste pripomogli k varčevanju dragocenih virov in preprečili morebitne negativne vplive na zdravje ljudi in okolje.

Za več informacij o zbiranju in recikliranju se obrnite na lokalne oblasti.

Za nepravilno odstranjevanje teh odpadkov se lahko uporabijo kazni v skladu z nacionalno zakonodajo.



Opomba za simbol baterije (spodnji simbol)

Ta simbol se lahko uporablja v kombinaciji s kemijskim simbolom. V tem primeru je skladen z zahtevo, ki jo Direktiva določa za zadevno kemikalijo.

Pooblaščen zastopnik v EU:

Panasonic Marketing Europe GmbH
Panasonicov testni center
Winsbergring 15, 22525 Hamburg, Nemčija

Uvoznik:

Panasonic Marketing Europe GmbH
Hagenauer Strasse 43, 65203 Wiesbaden, Nemčija

Proizvajalec:

Korporacija Panasonic
1006, Oaza Kadoma, Kadoma City, Osaka, Japonska

Prevod je priloga in namenjena dodatnim obrazložitvam originalnih navodil, ki so priložene pri aparatu.