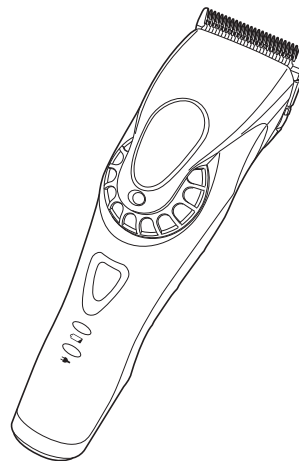


Panasonic

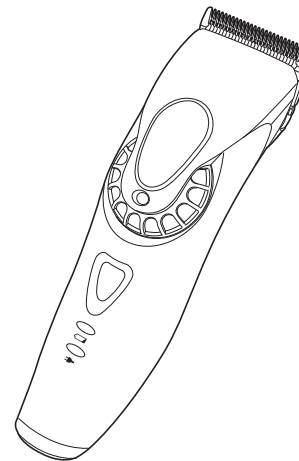
Navodila za uporabo
AC/Profesionalni polnilni strojček za striženje las

Model št. ER-HGP84

ER-HGP74



ER-HGP84



ER-HGP74

Slovenščina **3**

Navodila za uporabo
AC/Profesionalni polnilni strojček za striženje las

Model št. ER-HGP84
ER-HGP74

Kazalo

| | | | |
|----------------------------------|----------|--------------------------------|-----------|
| Varnostni ukrepi | 6 | Skrb za aparat..... | 12 |
| Pomembne informacije..... | 9 | Odpravljanje težav..... | 14 |
| Identifikacija delov | 10 | Odstranjevanje aparata..... | 15 |
| Polnjenje | 10 | Specifikacije..... | 16 |
| Kako uporabljati | 12 | | |

Zahvaljujemo se vam za nakup tega Panasonic izdelka.

Pred uporabo aparata natančno preberite ta uporabniški priročnik in ga shranite za poznejšo uporabo.

OPOZORILO

- Ta aparat lahko uporabljajo otroci, stari 8 let in starejši ter osebe z zmanjšanimi telesnimi, čutnimi ali duševnimi sposobnostmi ali oseb s pomanjkljivimi izkušnjami in znanjem, če jih pri uporabi nadzoruje ali jim svetuje oseba, ki je odgovorna za njihovo varnost. Otroci se ne smejo igrati z aparatom. Čiščenje in uporabniško vzdrževanje ne smejo opravljati otroci brez nadzora.
- Napajalnega kabla ni mogoče zamenjati. Če je kabel je poškodovan, je treba AC adapter zavreči.
- Z aparatom uporabljajte samo priložen napajalnik in stojalo za polnjenje.
Prav tako ne uporabljajte drugih izdelkov s priloženim napajalnikom in stojalom za polnjenje. (Glejte stran 10.)
- Aparat naj bo suh.

- Naslednji simbol označuje, da je za povezavo električne naprave v električno omrežje potrebna specifična snemljiva napajalna enota. Tip reference napajalne enote je označen v bližini simbola.






Varnostni ukrepi

Slovenščina

Upoštevajte ta navodila.

Da bi zmanjšali tveganje za nezgode, poškodbe in škodo na premoženju, vedno upoštevajte naslednje varnostne ukrepe.

■ Naslednja tabela prikazuje stopnjo škode, nastale zaradi nepravilnega delovanja.

| | |
|--|--|
|  NEVARNOST | Označuje potencialno nevarnost, ki bo povzročila resno poškodbo ali smrt. |
|  OPOZORILO | Označuje potencialno nevarnost, ki bi lahko povzročila resno poškodbo ali smrt. |
|  POZOR | Označuje nevarnost, ki bi lahko povzročila manjše poškodbe ali materialno škodo. |

OPOZORILO

► Napajanje

- **Ne priključujte v ali izključite adapterja iz električne vtičnice z mokro roko.**
 - Neupoštevanje tega lahko povzroči električni šok ali poškodbe.
- **Telesa aparata, napajalnika in stojala za polnjenje ne potaplajte v vodo in ga ne umivajte z vodo.**
- **Telesa aparata, napajalnika in stojala za polnjenje ne postavljajte nad umivalnik ali kad, napolnjeno z vodo.**

6

- **Ne uporabljajte, če je napajalnik poškodovan ali če je priključek v gospodinjski vtičnici ohlapen.**
- **Ne poškodujte, spreminjajte, na silo upogibajte ali vlecite kabla ali vtiča. Prav tako ne postavljajte nanje kaj težkega, sukajte ali stisnite kabel.**
 - Neupoštevanje tega lahko povzroči električni šok ali požar zaradi kratkega stika.
- **Ne uporabljajte aparata tako, da bi presegel jakost toka električne vtičnice ali napeljave.**
 - Preseganje jakosti toka s povezovanjem preveč uporabnikov na eno električno vtičnico, lahko povzroči požar zaradi pregretja.
- **Vedno zagotovite, da aparat deluje na električnem napajanju, ki se ujema z nazivno napetostjo, navedeno na AC adapterju.**
- **Popolnoma vstavite vtič v vtičnico.**
 - Neupoštevanje tega lahko povzroči požar ali električni šok.
- **Pri čiščenju vedno izključite adapter iz električne vtičnice.**
 - Neupoštevanje tega lahko povzroči električni šok ali poškodbe.
- **Redno čistite vtič, vtič aparata in vtič za polnjenje, da preprečite nabiranje prahu.**
 - Neupoštevanje tega lahko povzroči požar zaradi poslabšane izolativnosti, ki jo povzroči vlažnost. Odklopite napajalnik in ga obrišite s suho krpo.

OPOZORILO

- ▶ V primeru nepravilnosti ali okvare
- Če se pojavijo nepravilnosti v delovanju ali okvare, takoj prenehajte uporabljati aparat in odstranite napajalnik.
 - Neupoštevanje tega lahko povzroči požar, električni šok ali poškodbe.
- <Primeri nepravilnosti v delovanju ali okvare>
- Telo aparata, stojalo za polnjenje ali napajalnik so deformirani ali nenormalno vroči.
- Telo aparata, stojalo za polnjenje ali napajalnik imajo vonj po gorenju.
- Med uporabo ali polnjenjem telesa aparata se pojavi nenormalen zvok.
 - Nemudoma zahtevajte pregled ali popravilo v pooblaščenem servisu.
- ▶ Ta aparat
- Ta izdelek ima vgrajeno baterijo za polnjenje. Ne mečite je v ogenj, ne segrevajte je. Ne polnite, ne uporabljajte in ne puščajte v okolju z visoko temperaturo.
 - Neupoštevanje tega lahko povzroči puščanje tekočine, pregrevanje ali eksplozijo.
- Ne spreminjajte ali popravljajte.
 - Neupoštevanje tega lahko povzroči požar, električni šok ali poškodbe. Kontaktirajte pooblaščen servisni center za popravila (menjava baterije, itd.).
- Nikoli ne razstavljajte, razen pri odstranjevanju izdelka.
 - Neupoštevanje tega lahko povzroči požar, električni šok ali poškodbe.

▶ Preprečevanje nezgod

- Ne shranjujte v doseg otrok ali dojenčkov. Ne dovolite jim uporabe.
 - Vstavljanje delov ali dodatkov v usta lahko povzroči nesrečo ali poškodbo.
- Če se po nesreči zaužije olje, ne izzvati bruhanja, popijte veliko vode in se obrnite na zdravnika.
- Če olje pride v stik z očmi, jih takoj in temeljito sperite z tekočo vodo in se obrnite na zdravnika.
 - Neupoštevanje teh navodil lahko povzroči fizične težave.

POZOR

▶ Za zaščito kože

- Ne uporabljajte prekomernega pritiska z rezilom na kožo.
- Izdelka ne uporabljajte za nobene druge namene, razen za prirezovanje las.
- Rezil ne uporabljajte neposredno na ušesih ali grobi koži (na primer otekline, poškodbe ali madeži).
 - To lahko povzroči poškodbe ušes ali neravne kože.
- Pred uporabo preverite rezila za poškodbe ali deformacije.
 - Če tega ne storite, lahko poškodujete kožo.

POZOR

- ▶ **Upoštevajte naslednje varnostne ukrepe**
- **Ne dovolite, da se kovinski predmeti ali smeti držijo na vtiču, vtiču aparata ali vtiču za polnjenje.**
 - Neupoštevanje tega lahko povzroči električni šok ali požar zaradi kratkega stika.
- **Ne spuščajte ali udarjajte ob druge predmete.**
 - To lahko povzroči poškodbo.
- **Pri shranjevanju ne ovijajte kabla okoli adapterja ali stojala za polnjenje.**
 - To lahko povzroči prekinitev žice v kablu in lahko povzroči požar zaradi kratkega stika.
- **Ne odklapljajte napajalnika ali vtiča iz vtičnice tako, da vlečete za kabel.**
 - Neupoštevanje tega lahko povzroči električni šok ali poškodbo.
- **Izvlcite adapter iz električne vtičnice, če ne uporabljate.**
 - Če tega ne storite, lahko zaradi električnega uhajanja zaradi poslabšanja izolacije povzroči električni udar ali požar.

Ravnanje z odstranjeno baterijo pri odstranjevanju

NEVARNOST

- **Polnilna baterija je namenjena izključno uporabi s to napravo. Baterije ne uporabljajte z drugimi izdelki.**
- **Baterije ne polnite, potem ko je bila odstranjena iz izdelka.**
- **Ne mečite v ogenj in ne izpostavljajte vročini.**
- **Ne udarjajte, razstavljajte, prebadajte ali spreminjajte baterije.**
- **Ne dopustite, da se pozitivni in negativni terminali baterije dotikajo med seboj prek kovinskih predmetov.**
- **Ne nosite ali shranjujte baterije skupaj s kovinskim nakitom, kot so ogrlice in lasnice.**
- **Baterije ne uporabljajte in ne puščajte tam, kjer bo izpostavljena visokim temperaturam, na primer na neposredni sončni svetlobi ali v bližini drugih virov toplote.**
- **Nikoli ne olupite telesa baterije.**
 - Neupoštevanje tega lahko povzroči pregrevanje, vžig ali eksplozijo.

OPOZORILO

- **Po odstranitvi polnilne baterije, te ne shranjujte v dosegu otrok in dojenčkov.**
 - Ob nenamernem zaužitju bo baterija povzročila hujše poškodbe.
 - Če se to zgodi, takoj poiščite zdravniško pomoč.

OPOZORILO

- Če tekočina iz baterije pride v stik z očmi, ne drgnite oči in jih temeljito sperite s čisto vodo, na primer z vodo iz pipe.
 - Če tega ne storite, lahko pride do izgube vida. Takoj se posvetujte z zdravnikom.

POZOR

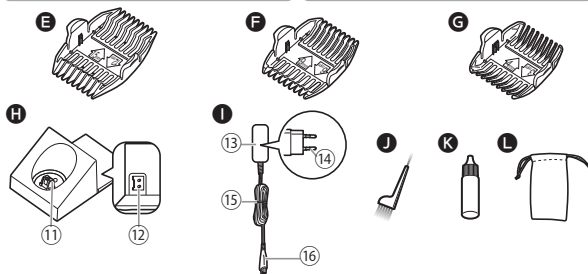
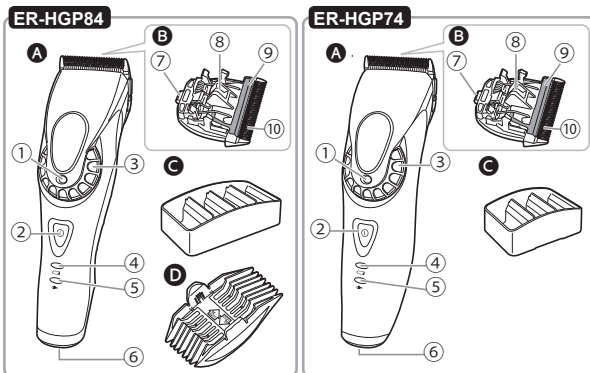
- Če tekočina iz baterije pride v stik s kožo ali oblačilom, sperite s čisto vodo, na primer vodo iz pipe.
 - Če tega ne storite, lahko pride do vnetja.

Pomembne informacije

- Ta aparat je namenjen profesionalni uporabi za striženje las. Deluje lahko z napajalnikom ali baterijo za ponovno polnjenje.
- Olje nanesite na rezilo pred in po vsaki uporabi. (Glejte stran 14.)
 - Če olja ne nanesete, lahko to povzroči naslednje težave.
 - Rezilo postane toplo.
 - Krajši čas delovanja.
 - Glasnejši zvok.
- Aparat se med delovanjem in/ali polnjenjem lahko segreje. To je normalno.
- Ne uporabljajte nobenega drugega rezila, razen tistega, ki je temu namenjen, saj lahko to povzroči napake v delovanju.
- Ne dovolite, da losjon za lase, barva za lase ali lak za lase pridejo v stik z telesom aparata ali rezili. To lahko povzroči razpoke ali korozijo.
- Pred uporabo nastavka preverite, ali je pravilno nameščen. Če tega ne storite, lahko lase prireže prekratko.
- Napravo pravilno napolnite v skladu z navodili za uporabo. (Glejte stran 10 "Polnjenje".)
- Ta naprava vsebuje baterijo, ki jo lahko zamenjajo samo usposobljene osebe. Za podrobnosti popravila se obrnite na pooblaščen servisni center.

Identifikacija delov

Slovenščina



A Telo aparata

- ① Kazalnik višine prirezovanja
- ② Stikalo za vklop

③ Številčnica (nadzor nastavitve višine)

④ Lučka polnjenja (bela)

⑤ Lučka stanja napoljenosti (rdeča)

⑥ Vtičnica naprave

B Rezilo

⑦ Kavelj za pritrditev

⑧ Ročica za čiščenje

⑨ Premično rezilo

⑩ Nepomično rezilo

C Stojalo za glavnične nastavke

D 19 mm/25 mm glavnični nastavek ER-HGP84

E 12 mm/15 mm glavnični nastavek

F 6 mm/9 mm glavnični nastavek

G 3 mm/4 mm glavnični nastavek

H Stojalo za polnjenje (RC9-92)

⑪ Vtič za polnjenje

⑫ Vtičnica stojala

I Napajalnik (ER-82)

⑬ Napajalnik

⑭ Vtič za polnjenje

⑮ Kabel

⑯ Vtič aparata

Dodatki

J Ščetka za čiščenje

K Olje

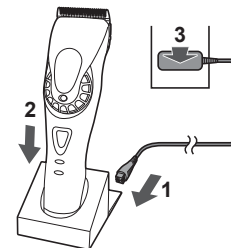
L Torbica

Polnjenje

(ilustracija: ER-HGP84)

• Izklopite aparat.

- 1 Vtič aparata priključite v vtičnico na stojalu.
- 2 Aparat postavite na stojalo za polnjenje.
- 3 Napajalnik vstavite v gospodinjsko vtičnico.
 - Polnjenje je končano po pribl. 1 uri.
 - Preverite, ali sveti lučka stanja napoljenosti (→).



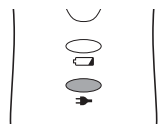
4 Po končanem polnjenju izklopite napajalni kabel.

(za varnost in za zmanjšanje porabe energije)

- Polnjenje je potrebno, ko lučka za polnjenje utripa.
- Napravo lahko uporabljate še približno 5 minut, potem ko lučka za polnjenje začne utripati.

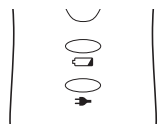


Med polnjenjem



Lučka stanja napolnjenosti sveti.

Po zaključku polnjenja



Lučka stanja napolnjenosti ugasne.

<Kako preveriti, ali je polnjenje zaključeno>

Po odstranitvi s stojala za polnjenje aparat ponovno vstavite vanj.

Če lučka stanja napolnjenosti zasveti in se po 5 sekundah ugasne, je polnjenje zaključeno.

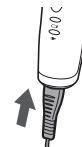
Opombe

- Če med uporabo ali polnjenjem naprave pride do šuma iz radia ali drugih virov, se pomaknite na drugo mesto, če želite uporabljati aparat.
- Ko naprave ne uporabljate 6 mesecev ali več, bo baterija oslabela. Baterijo polno napolnite enkrat na 6 mesecev.

- Čas polnjenja se lahko pri prvem polnjenju aparata, ali če ga ne uporabljate več kot 6 mesecev, razlikuje. Lučka na aparatu morda ne bo svetila nekaj minut pri prvem zagonu polnjenja, vendar bo svetila, ko se bo polnjenje nadaljevalo.
- Priporočljiva temperatura okolice za polnjenje je 10 °C – 35 °C. Polnjenje lahko traja dlje ali pa lučka stanja napolnjenosti hitro utripa in baterija se pri izredno visokih ali nizkih temperaturah ne bo pravilno napolnila.
- Polno napolnjena baterija zagotavlja dovolj energije za približno 50 minut uporabe. (Na osnovi suhe uporabe pri 20 °C – 30 °C) Čas delovanja se lahko razlikuje glede na pogostost uporabe in način delovanja.
- Uporabljena baterija je litij-ionska, zato polnjenje po vsaki uporabi ne bo vplivalo na življenjsko dobo baterije.
- Stalno polnjenje ne vpliva na delovanje baterije.

Polnjenje brez stojala za polnjenje

1. Vtič aparata priključite v vtičnico aparata.
2. Priključite adapter v gospodinjsko vtičnico.



Delovanje na izmenično napetost (AC)

Če napajalnik priključite na aparat na enak način kot za polnjenje in ga vklopite, ga lahko uporabljate.

- Če je stanje preostale baterije prenizko, se lahko rezila počasi premikajo ali ustavijo, tudi če deluje AC. V tem primeru polnite baterijo 1 minuto ali več.
- Baterija se bo izpraznila, tudi če naprava deluje na izmenični tok.

Kako uporabljati (ilustracija: ER-HGP84)

- Pred uporabo preverite, ali so rezila poškodovana ali deformirana.
- Izklopite aparat.
- Olje nanesite na rezilo pred in po vsaki uporabi. (Glejte stran 14.)
- Naprava morda ne bo delovala pri temperaturi okolja, nižji od približno 5 °C.

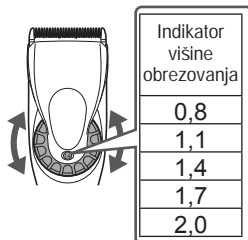
1 Nastavite višino prirezovanja.

2 Pritisnite stikalo za vklop, da vklopite aparat.

Nastavitev višine obrezovanja

Za višino obrezovanja od 0,8 mm do 2,0 mm zavrtite številčnico na zeleno višino.

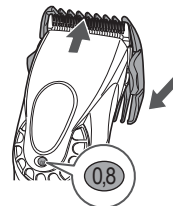
Uporabite nastavek za višino obrezovanja, višjo od 3 mm ali več.



Odstranitev in namestitev glavnih nastavkov za glavnik

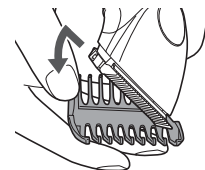
► Montaža nastavka

1. Izberite višino prirezovanja, navedeno na notranji strani in na straneh nastavkov.
2. Številčnico nastavite na "0,8" in nato pritrдите nastavek na aparat, kot je prikazano.



► Odstranitev nastavka

Potisnite eno stran nastavka z nosilca v smeri, označeni s puščico.



Skrb za aparat

(ilustracija: ER-HGP84)

Odstranitev in namestitev rezila

- Izklopite aparat.

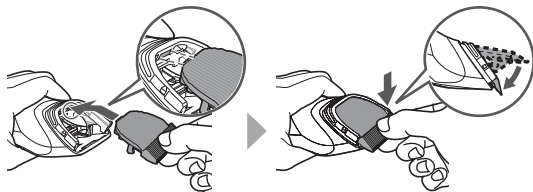
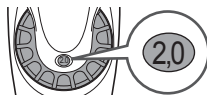
► Odstranitev rezila

Držite aparat s stikalom navzgor in rezilo potisnite s palcem, medtem ko z drugo roko primete rezilo.



► Namestitev rezila

1. Številčnico nastavite na "2,0".
2. Montažni kavelj namestite v nosilec rezila na aparatu in ga potisnite, dokler ne klikne.



Čiščenje

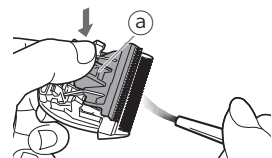
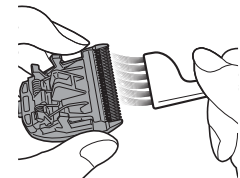
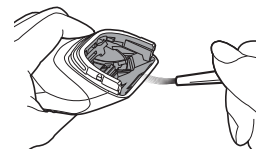
- Po vsaki uporabi aparat, rezilo in nastavek očistite. (Če ga ne očistite, bo gibanje počasno in ostrina rezil se bo zmanjšala.)
- Izklopite aparat.
- Ne uporabljajte razredčil, bencina, alkohola ali drugih kemikalij. S tem lahko povzročite okvaro, razpoke ali spremembo barve aparata. Aparat obrišite le z mehko krpo, ki je rahlo navlažena z vodo iz pipe ali z milnico.



Simbol na levi pomeni "Ne umivajte izdelka z vodo".

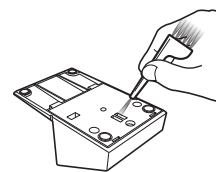
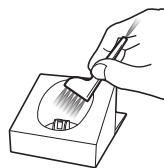
► Rezilo

1. S ščetko odstranite vse lase z aparata in z rezila.
2. Odstranite dlake z roba rezila.
3. S ščetko odstranite vse odrezane lase med mirujočim rezilom in premikajočim se rezilom, hkrati pa pritisnite čistilno ročico (a), da dvignete gibljivo rezilo.



► Stojalo za polnjenje

S čistilno ščetko očistite odrezane lase in prah v polnilnem vtiču ali v odprtini na spodnji površini.



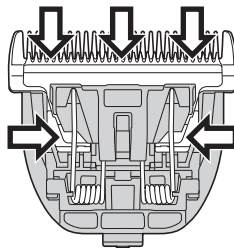


Podmazovanje

Slovenščina

- Olje nanesite na rezilo pred in po vsaki uporabi.

- 1 Odstranite rezilo. (Glejte stran 12.)**
- 2 Na vsako označeno točko nanesite kapljico olja.**
- 3 Namestite rezilo na aparat, vklopite in pustite delovati približno 5 sekund.**



► Nadomestni deli

Nadomestni del je na voljo pri vašem prodajalcu ali servisnem centru.

| | | |
|---|--------|---------|
| Nadomestni deli za ER-HGP84/ER-HGP74 | Rezilo | WER9920 |
| | Olje | WES003P |

- Uporaba drugega, namesto priporočenega originalnega rezila, izniči garancijo.
- Priporočamo Panasonic olje WES003P.

Odpravljanje težav

| Težava | Ukrep |
|-----------------------------|--|
| Aparat ne deluje dobro. | Dokler težave ne odpravite, sledite naslednjim postopkom: 1. Napolnite aparat. (Glejte stran 10.) |
| Čas delovanja je kratek. | ▶ 2. Očistite rezilo in nanesite olje. (Glejte strani 13 in 14.) |
| Aparat je prenehal delovati | ▶ 3. Zamenjajte rezilo. (Glejte strani 12 in 14.) ▶ 4. Baterijo naj zamenja pooblaščen servisni center. |
| Aparata ni mogoče polniti. | ▶ Aparat potisnite v stojalo za polnjenje ali vtič aparata potisnite do konca. ▶ Polnite znotraj priporočene temperature polnjenja od 10 °C do 35 °C. |
| Aparat oddaja glasen zvok. | ▶ Nanesite olje. (Glejte to stran.) ▶ Preverite, ali je rezilo pravilno pritrjeno. |

Če se težava kljub temu ne more rešiti, vas prosimo, da se obrnete na pooblaščen servis Panasonic.

Odstranjevanje aparata

Preden zavržete aparat odstranite vgrajeno polnilno baterijo.

- Baterijo je treba varno odstraniti.
- Ta slika je lahko uporabljena samo, ko zavržete aparat in je ne smete uporabljati za popravilo. Če sami razstavite aparat, lahko to povzroči nepravilno delovanje.

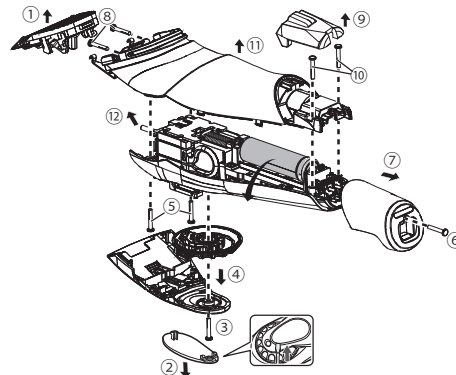
Odstranjevanje vgrajene baterije

- Odstranite aparat iz napajalnika.
- Pritisnite stikalo za vklop, da vklopite, aparat naj deluje, dokler se baterija popolnoma ne izprazni.
- Izvedite naslednje korake in dvignite baterijo ter jo odstranite.
- Pazite, da ne napravite kratkega stika na pozitivnih in negativnih terminalih odstranjene baterije in na njih pritrdite lepilni trak.

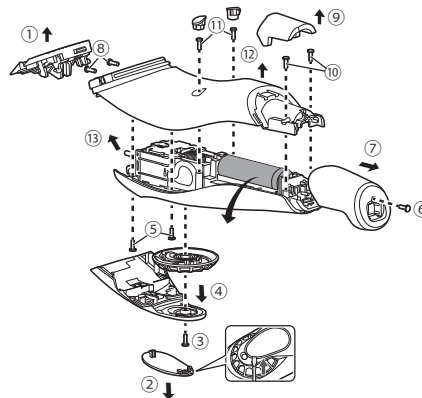
Za varstvo okolja in recikiranje materialov

Ta aparat vsebuje litij-ionsko baterijo. Prepričajte se, da je baterija odstranjena na uradno določenem mestu, če je kaj takšnega v vaši državi.

► ER-HGP84



► ER-HGP74



Specifikacije

| | |
|------------------|---|
| Napajanje | Glejte imensko tablico na napajalniku. (Samodejna pretvorba napetosti) |
| Napetost motorja | 3,6 V \equiv |
| Čas polnjenja | Pribl. 1 uro |

Za več informacij o energetske učinkovitosti izdelka obiščite našo spletno stran, www.panasonic.com in v iskalno polje vnesite številko modela.

Odstranjevanje stare opreme in baterij Samo za Evropsko unijo in države s sistemi recikliranja



Ti simboli na izdelkih, embalaži in/ali spremnih dokumentih pomenijo, da se uporabljeni električni in elektronski izdelki in baterije ne smejo mešati s splošnimi gospodinjstvi odpadki.

Za pravilno obdelavo, predelavo in recikliranje starih izdelkov in rabljenih baterij jih s svojo nacionalno zakonodajo odnesite na ustrezna zbirna mesta v skladu z zakonodajo.

S tem, da jih boste pravilno odstranili, boste pomagali prihraniti dragocene vire in preprečili morebitne negativne učinke na zdravje ljudi in okolje.

Za več informacij o zbiranju in recikliranju se obrnite na lokalno skupnost.

Za nepravilno odstranjevanje teh odpadkov v skladu z nacionalno zakonodajo so lahko zagrožene kazni.

16



Opomba za simbol baterije (spodnji simbol)

Ta simbol se lahko uporablja v kombinaciji s kemijskim simbolom. V tem primeru je v skladu z zahtevami, določenimi v direktivi za zadevno kemikalijo.

Izdelek Panasonic

Prosimo, shranite potrdilo o nakupu.

Garancijski pogoji in informacije o tem izdelku na naslednji telefonski številki:

080080799 - številka za klice iz fiksnega (stacionarnega) omrežja

info.si@eu.panasonic.com

Panasonic Corporation
<http://www.panasonic.com>
© Panasonic Corporation 2021

SI

ER9710HGP841E Y0721-0